

WygberNet

gay business women

PRESSEMAPPE





Presstext WyberNet

Cornelia Schinzilarz, Co-Präsidentin, anlässlich der Präsentation der KMU-Checkliste, 30.5.2006, Restaurant au Premiere

WyberNet ist ein Verein mit Sitz in Zürich, in dem sich beruflich engagierte, lesbische Frauen vernetzen.

Ein Schweizerisches Netzwerk lesbischer Fachfrauen mit klarer Berufsidentität aus den Arbeitszusammenhängen Wirtschaft, Kultur, Politik, Dienstleistung, Wissenschaft, Soziales, Gesundheit, Bildung, die im Profit- und . Nonprofitbereich, in der Verwaltung oder als selbständige Unternehmerinnen tätig sind.

Wir bauen Geschäftsverbindungen auf, tauschen Know-how aus und knüpfen Kontakte.

WyberNet dient der Vernetzung von lesbischen Berufsfrauen untereinander. Unter Vernetzung verstehen wir: Austausch von Kompetenzen, Wissen, Kontakten; Einkäufen der von WyberNet Frauen angebotenen Produkte und Dienstleistungen.

WyberNet bietet ausserdem lesbischen Frauen in Ausbildung/im Studium die Möglichkeit, im Rahmen eines Mentorings durch erfahrene lesbische Berufsfrauen in dieses Netzwerk eingeführt zu werden.

In der veränderten politischen Situation formuliert WyberNet lesbische Berufsidentitäten.

Durch Informationsveranstaltungen, Vorträge und Workshops werden die Kompetenzen und das Wissen der WyberNet-Frauen nutzbar gemacht.

WyberNet pflegt eine regelmässige Auseinandersetzung mit Politikerinnen auf allen Ebenen.

Die Checkliste ist aus der Sicht von WyberNet ein wesentliches Werkzeug zur Sicherung der Gleichstellung von homosexuellen Menschen.

Nachdem die rechtliche Gleichstellung der Frauen so weit voran geschritten ist, das es für uns heute selbstverständlich ist, wenn Frauen nationale Fussballclubs leiten, internationale Firmen führen und Bundesrätinnen werden. So wird es denn wohl auch bald selbstverständlich sein, wenn diese Frauen lesbisch leben.

Um die Schritte hin zu einer solchen Realität für alle Beteiligten im passenden Rhythmus zu gestalten, haben sich dankenswerterweise einige Frauen und Männer damit befasst, wie in Kleinst- und Kleinunternehmen die Umsetzung der rechtlichen Gleichstellung von Lesben und Schwulen geleistet werden kann.

Aus WyberNet-Sicht ist diese Checkliste mehrfach ein nützliches Werkzeug.

Als Unternehmerinnen von Kleinst- und Kleinbetrieben haben wir ein sehr gutes Werkzeug an der Hand, um den Weg der Gleichberechtigung mit unseren Mitarbeiterinnen und Mitarbeitern gut zu meistern.

Als Beraterinnen von Unternehmen jeder Grösse haben wir ebenfalls eine zusätzliche Hilfestellung, die wir den Firmen anbieten können.

Als Arbeitnehmerinnen können wir mit unseren Arbeitgeberinnen und Arbeitgebern gesicherte Vereinbarungen treffen.

Uns einsetzend auf all diesen Ebene, gehen wir davon aus, dass diese Checkliste eine Unterstützung darin darstellt, dass es bald selbstverständlich sein wird, dass lesbische Frauen sich in jeder Position zu erkennen geben wollen und können.



WyberNet-Leitbild

Wer wir sind

Ein Schweizerisches Netzwerk lesbischer Fachfrauen mit klarer Berufsidentität aus den Arbeitszusammenhängen Wirtschaft, Kultur, Politik, Dienstleistung, Wissenschaft, Soziales, Gesundheit, Bildung, die im Profit-resp. Nonprofitbereich, in der Verwaltung oder als selbständige Unternehmerinnen tätig sind.

Was wir wollen

Vernetzung

Unter lesbischen Frauen

WyberNet dient der Vernetzung von lesbischen Berufsfrauen untereinander. Unter Vernetzung verstehen wir: Austausch von Kompetenzen, Wissen, Kontakten; Einkäufen der von WyberNet Frauen angebotenen Produkte und Dienstleistungen.

Netzwerken – Austausch von Kompetenzen und Ressourcen - ist einer der ersten wichtigen Schwerpunkte, den es für Frauen zu kultivieren gilt.

WyberNet bietet ausserdem lesbischen Frauen in Ausbildung/im Studium die Möglichkeit, im Rahmen eines Mentorings durch erfahrene lesbische Berufsfrauen in dieses Netzwerk eingeführt zu werden.

Mit weiteren Netzwerken

Die Vernetzung mit weiteren nationalen und internationalen lesbischen und hetero Frauennetzwerken, schwulen Berufnetzwerken zur besseren Nutzung von Kompetenzen und Ressourcen von Frauen.

Sichtbarkeit im öffentlichen Raum

In der veränderten politischen Situation gilt es, lesbische Berufsidentitäten zu formulieren und das WyberNet der Öffentlichkeit bekannt zu machen.

Wissensaustausch

Durch Informationsveranstaltungen, Vorträge und Workshops werden die Kompetenzen und das Wissen der WyberNet-Frauen nutzbar gemacht.

Politische Einflussnahme

Politische Stellungnahmen zu Themen, die lesbische Frauen betreffen.
Regelmässige Auseinandersetzung mit Politikerinnen auf allen Ebenen.

Bespassung

Freizeitgestaltung
Kulturelle Veranstaltungen

Aktivitäten

Monats-Apéro, Themenabende, Informations- und Bildungsveranstaltungen
Diskussionsforen, Reisen
Vernetzungslunch, Spezielle Events



Kosten und Nutzen für jede WyberNet Frau

Kosten

Fr 300.— im Jahr WyberNet Beitrag

Nutzen

Veröffentlichung im WyberNet Branchenverzeichnis.
Vernetzungsmöglichkeit mit anderen lesbischen Berufsfrauen.
Kontakt zu gut informierten und berufsendagierten Lesben.
Informationen aus anderen Unternehmen und Organisationen, davon manche unter lesbischer Führung, aus allen Disziplinen und Professionen.
Möglichkeit der politischen Meinungsäusserung.
Gesellschaftliche und kulturelle Anlässe in gepflegter lesbischer Atmosphäre.
Infos und Austausch über die WyberNet website.
Marketingplattform für eigene Produkte oder Dienstleistungen.
Spesenentschädigung.

Memberbedingungen

Die Member verpflichten sich nach den eigenen Möglichkeiten zu aktiver und engagierter Mitwirkung im Netzwerk WyberNet: Die regelmässige Teilnahme an Anlässen und Veranstaltungen ist verbindlich.

Jede WyberNet Frau

- engagiert sich aktiv am Wissens- und Ressourcentransfer unter den Members
- übernimmt (Mit-)Verantwortung für spezielle Anlässe und Veranstaltungen
- nimmt an der GV teil
- steht als Chairwyb für neue Members zur Verfügung (Einführung, Information, Bürge)
- ist bereit ein Mentoring für interessierte Lesben in Ausbildung/im Studium zu übernehmen

Aufnahmeprozedere

Die Bewerbung erfolgt über Internet oder per Post. Bewerberinnen sind zwei Mal unverbindlich zu einem Memberapéro eingeladen. Erfolgt eine Anmeldung, übernehmen zwei Members die Chairfunktion. Diese Funktion garantiert eine persönliche Einführung in die Gepflogenheiten des WyberNet und eine differenzierte Information über die Memberbedingungen. Die Chairwyb bürgt für die Bewerberin, wenn diese definitiv ins WyberNet aufgenommen wird.

Das gesamte Aufnahmeprozedere dauert höchstens drei Monate.

Bewerberinnen und Frauen, die nicht zum WyberNet gehören, bezahlen für die Teilnahme an WyberNet-Veranstaltungen einen Anwesenheitsbeitrag zwischen Fr. 10.-- - Fr. 100.- je nach Anlass. Bei der definitiven Aufnahme, kann die Bewerberin ihre diesbezüglichen Ausgaben zurückfordern.



WyberNet Organisationsform

WyberNet ist als Verein strukturiert.

In den Kantonen Zürich und Basel gibt es bisher Regionalgruppen.

Eine Generalversammlung bestimmt die Richtung und die Grundsätze von WyberNet. Hier wird das Jahresprogramm von WyberNet zusammengesetzt, das sich aus den Aktivitäten der einzelnen Frauen und der Arbeitsgruppen zusammensetzt.

Der Vorstand, bestehend aus mindestens drei Frauen, koordiniert die Vereinsanlässe und trägt die Verantwortung für Finanzen und Medienarbeit. Der Vorstand kann Arbeiten delegieren und in Auftrag geben.

In verschiedenen, sich immer wieder neu zusammensetzenden Untergruppen gestalten die WyberNet Frauen ihr Programm und ihre Vernetzung. Untergruppen können zum Beispiel zu folgenden Themen gebildet werden:

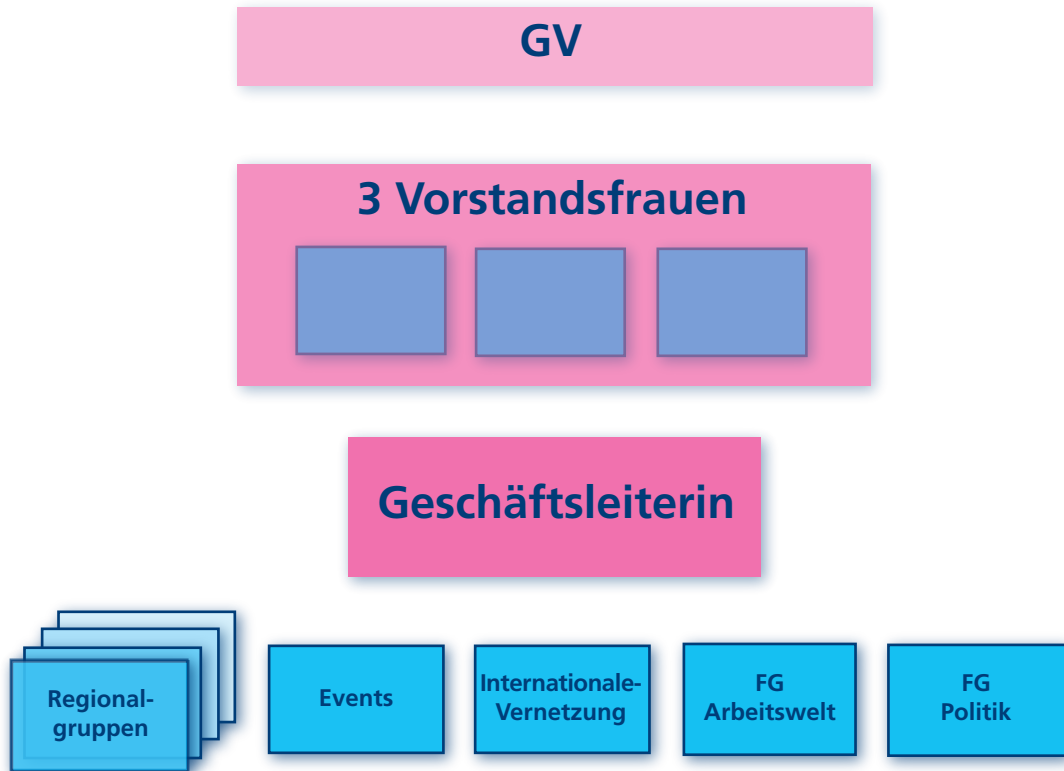
- Vernetzung mit politischen Frauen und Gremien
- Finanzmittelbeschaffung in Zusammenarbeit mit dem Vorstand
- Medienarbeit in Zusammenarbeit mit dem Vorstand
- Öffentliche Events, auch um neue WyberNet Frauen zu werben
- WyberNet Auftritt beim CSD
- Monats-Apéro
- Politische Positionierung im Namen von WyberNet
- Vernetzungslunch
- Mentoring

Diese Untergruppen arbeiten selbständig und sind der GV rechenschaftspflichtig. Sie halten sich in Inhalt, Ausführung und Ziel an die Statuten und das Leitbild von WyberNet.

Der Vorstand hat koordinierende Aufgaben. Die Frauen, die Anlässe organisieren, sind vollumfänglich dafür verantwortlich.

WyberNet – Leitbild

Organigramm:





Vorstand und Geschäftsleitung

Manuela Burkart

Co-Präsidentin, Medienverantwortliche und Vereinsgründungsmitglied
Geschäftsinhaberin aixede gmbh – atelier für grafik, web & multimedia
www.aixede.ch

Marianne Dahinden

Vorstand, Arbeitsgruppe internationale Vernetzung
FriedensrichterIn der Stadt Zürich, Kreise 4 und 5

Cornelia Schinzilarz

Co-Präsidentin
Geschäftsinhaberin KICK Institut für Coaching und Kommunikation
www.kick.dich.ch

Alexandra Zvekan

Geschäftsleiterin, Arbeitsgruppe internationale Vernetzung, Vereinsgründungsmitglied
Geschäftsinhaberin scorfish music productions
www.scorfish.ch

Adresse

Verein Wybernet
Postfach 1751
CH-8040 Zürich

contact@wybernet.ch
www.wybernet.ch